

Introducció a un estudi etnoarqueològic de l'activitat transhumant al nord del País Valencià

Juan Vicente Morales Departament de Prehistòria i Arqueologia. UV
Joan Seguí Museu Valencià d'Etnologia. Diputació de València

juan.morales@uv.es

joan.segui@dival.es

*A Antonio Corella,
pastor transhumant*

Una vegada abandonada l'A7 a l'altura de Castelló de la Plana, i mentre hom enfila la CV-151 en direcció a Borriol, es travessa en pocs quilòmetres un fragment de les comarques litorals castellonenques que ací presenten una fisonomia poc trencada i encara densament ocupada per cultius. Als abancaments del secà, se'ls afegix el regadiu de la taronja, i més darrerament l'avanç urbanitzador i el desplegament industrial lligat al taulell, tot plegat a sobre d'un espai ja molt transitat d'antic. Al registre etnogràfic almenys, aquests territoris costaners, a Castelló com a la major part del País Valencià, i en bona mesura en molts altres indrets costaners mediterranis, han estat cau de pastors transhumants i dels seus ramats. Cada any, als mesos d'hivern, els transhumants provinents de les muntanyes de l'interior s'hi instal·laven buscant temperatures més suaus i pastures més segures per mantindre els seus ramats. La recollida de dades etnogràfiques vinculades a aquesta activitat transhumant és el motiu primer del treball de camp que s'introdueix en aquest article.

Organitzat pel Museu Valencià d'Etnologia de la Diputació de València, aquest treball de camp es desenvolupa dins del projecte batejat amb el genèric nom d'«[Àrees de Muntanya](#)».

El projecte pretén des d'òptiques diverses recollir i analitzar una varietat d'aspectes (pastoralisme, treball de la pedra en sec...) de l'economia tradicional al medi muntanyós valencià. A les campanyes del 2004 i del 2005 la investigació es va centrar a localitzar informants amb la intenció de plantejar l'inici de la documentació de l'activitat tal i com es du a terme hui per hui i tal i com es recorda es duia a terme en un passat recent. La idea inicial era treballar en dos comarques de muntanya de l'interior de Castelló: els Ports i el Maestrat. La tria té més d'una raó: es tracta d'una zona on la ramaderia ha tingut un pes específic important, i on és encara possible vore ramats amb certa freqüència gestionats de forma si no tradicional, sí fora de l'estabulació absoluta, hui la forma de gestió més comuna. Quasi immediatament però, els contactes establits ens dugueren fora del territori valencià¹, a municipis de Terol fronterers amb el País Valencià (Mosquerola, Valdelinares...) on, malgrat la franca decadència de l'activitat –cada vegada més marginal i amb un dèbil recanvi generacional– va ser relativament fàcil localitzar pastors transhumants encara actius i altres informants més o menys directament relacionats amb l'activitat (carnissers, familiars de pastors, veterinaris...). En qualsevol cas la recerca és ben emmarcable en allò que podríem dir el nord del País Valencià i part dels territoris de muntanya terolencs que li són fronterers.

En iniciar la recollida de dades, la nostra opció fou centrar-se en un informant de Mosquerola –Antonio Corella– que transhumava amb el seu ramat a Càlig des de feia quasi quinze anys. Corella havia transhumat –amb alguns períodes d'inactivitat– quasi tota la seua vida i provenia d'una família de transhumants, son pare i el pare de son pare també havien transhumat². A l'hora de fixar la informació, optàrem per prendre notes i, sobretot, per gravar les converses amb Corella i amb qualsevol altre informant que poguera aportar quelcom d'informació interessant. En fer el camí de baixada cap a Càlig amb el ramat prenguérem nombroses fotografies i empràrem el *Mapa Topogràfic Nacional de España*, escala 1:25.000 de l'*Instituto Geográfico Nacional* per marcar bé la ruta seguida.

Si parlem d'objectius concrets, hem ja indicat que la recollida de dades etnogràfiques vinculades a la transhumància és un primer objectiu. La nostra vocació de recerca última és, però, fer un treball de caire etnoarqueològic al voltant de l'activitat transhumant al nord del País Valencià.

Incorporem a aquest treball dos vessants d'anàlisi –sempre des de l'òptica etnoarqueològica– de les dades etnogràfiques recollides. El primer centrat a treballar al voltant de les implicacions espacials dels moviments transhumants, i ací plantejaríem parlar no només de rutes sinó també de les estructures –l'arquitectura–. El segon recolzat en una de les «vies»

¹ No va ser possible localitzar cap pastor «valencià», almenys en actiu, que practicara encara la transhumància cap a la costa.

² A. Corella va faltar al desembre del 2005 en un accident de trànsit mentre passava l'hivern amb el seu ramat a Càlig.

d'entrada més treballades en l'etnoarqueologia de l'activitat transhumant: la que ha desenvolupat el vessant etnozooarqueològic. En referència a aquest últim, Davis (1989: 23) diu que l'objectiu de tot estudi zooarqueològic *es obtenir la máxima información zoológica y antropológica a partir de lo que es únicamente un montón de huesos*. Des d'aquesta perspectiva, on la zooarqueologia pot interpretar-se com un pont entre la paleozoologia i l'antropologia (Chaix i Méniel, 2005: 16), o des del punt de vista de l'escola «antropozoològica» (Poplin, 1983, 1987), pot resultar evident, si no la necessitat, sí l'oportunitat d'integrar en aquest projecte un vessant zooarqueològic. L'estudi de «societats vives» pot permetre a l'arqueòleg, en aquest cas al zooarqueòleg, una millor comprensió del resultat, que no és sinó allò que podem observar en el registre arqueològic, mitjançant la possibilitat d'observar el procés que origina eixe resultat (Barker, 1990: 46; Bartram, 1995: 39).

Un mínim marc geogràfic i històric

A la campanya del 2005 el treball es va concentrar fonamentalment als municipis de Vilafranca i a Mosquerola (aquest ja dins de la província de Terol), malgrat arribarem a seguir bona part d'un dels recorreguts transhumants (de Mosquerola a Càlig), xafant *de facto* terme d'Ares, de Morella, de Catí i de Xert. Així doncs, el marc geogràfic que la recerca plantejada demana es desenvolupa al si d'una unitat geogràfica «formada per un ampli rectangle estructural constituït per compactes serres, corredors, muntanyes, prelitorals i peudemonts costaners» (Piqueras, 1995:141), dels contraforts de la serra de Gúdar, passant pels *páramos* de Vilafranca i les moles d'Ares, i travessant la successió de corredors paral·lels que van graonant-se fins arribar a les planes de Vinaròs i Castelló³.



Un ramat transhumant aprofita el rostoll després de la sega (Mosquerola, Terol). (J.V Morales, 2005).

En termes geològics estem al domini Ibèric, que ací segueix una orientació general NW-SE. Es tracta d'un espai que assoleix sovint alçades per damunt dels 1.000 metres sobre la mar, i per tant fred, amb una mitjana de temperatura anual al voltant dels 10° C, que es

³ Per al conjunt, Mateu (1981) fa la següent descripció: «aquestes terres formen part d'una façana mediterrània que es recolza al massís muntanyenc de Gúdar des d'on descendeix en successives graderies fins la mar» i matisa, «..més que un país dual i contrastat entre l'interior i la costa, entre muntanya i litoral, aquestes terres componen una trilogia paisatgística integrada per les estretes planes costaneres, les serralades i corredors prelitorals i les terres altes de l'interior».

contraposen als 16^o C del corredor d'Alcalà-Torreblanca, el més proper al mar i on es localitzen els llocs d'hivernada, situats a una distància que els pastors cobrien en més o menys quatre jornades. Si parlem de vegetació, es tracta de muntanyes sotmeses a un llarg i constant procés de desforestació que s'hi veu clar per tot arreu amb el maquis ocupant una bona extensió del paisatge; malgrat tot encara s'hi troba algun que altre roble de pi negral (*Pinus nigra*), carrasques (*Quercus ilex*) i, més rarament, roure (*Quercus rotundifolia*). El sistema fluvial està subjecte al règim mediterrani i no sol portar aigua excepció feta de determinades èpoques de l'any, com ara la tardor, i només si han estat plujoses, conformant la resta de l'any una xarxa de rambles molt profitoses per als interessos de moviment dels pastors als seus desplaçaments⁴.

Com a tot arreu del País Valencià, l'existència d'una activitat ramadera a la zona de recerca es testimonia clarament ja en la prehistòria, amb les restes de fauna trobades a jaciments com ara la Cova dels Diablets, a Alcalà de Xivert (Aguilella *et al.*, 1999) o la Cova de Dalt del Tossal de la Font, a Vilafamés (Gusi i Jener & Aguilera i Arzo, 1998). Però és a partir de la conquesta cristiana del segle XIII on s'hi pot rastrejar més acuradament l'activitat donada l'ampla varietat documental. Així, per exemple, el pagament de taxes deixa un rastre important, diversos impostos com ara el pasturatge, beuratge, carnatge, muntatge, herbatge i bestiar graven les activitats de pastors i fan testimoni de la importància de l'activitat (Fernández *et al.* 1996: 27). Des de l'òptica de la Corona d'Aragó les terres conquerides representaren la conquesta de territoris d'hivernada per als seus ramats, factor sense dubte important per al desenvolupament post-conquesta de l'activitat ramadera, i en particular, d'aquella que tenia la seua base a la zona de Terol (Fernández *et al.* 1996: 27).

Igualment significatiu en referència al desenvolupament que la ramaderia transhumant va viure al període medieval fou el sorgiment i consolidació de formes d'organització entre pastors (destacant la del *ligallo*⁵) que confirmen la ramaderia a la zona com una activitat sustentada per interessos econòmics clars. La ramaderia té ací doncs, almenys en termes històrics, una raó d'existir més enllà de la simple complementarietat amb l'agricultura. El negoci pecuari assoleix la capacitat de prendre el vol per ell mateix i necessita d'una forma organitzativa que el defensi de possibles conflictes⁶. Malgrat tot, bona part de l'estructura legal i social construïda als segles XIII, XIV i XV al voltant de l'activitat transhumant que connectava les terres de Terol i les zones de pastura valencianes, dona indicis de crisi als segles XVI i XVII. Els decrets de Nova Planta borbònics del segle XVIII i altres legislacions del XIX

⁴ Segura (2003) descriu al seu treball al voltant de les rambles valencianes altres usos tradicionals d'aquests «rius de pedres».

⁵ El *ligallo* fa referència a «un nombre genérico que designa originariamente diversas instituciones, locales o mancomunadas, relacionadas con todo aquello que afecta a la ganadería...» (Farnós *et al.* 1993:35).

⁶ Castán Esteban (1994), remarca: «La conflictivitat entre pastors transhumants i els veïns dels pobles que passen està documentada des de l'època medieval, el moviments de milers de caps a través de termes conreats havien de provocar de segur unes friccions importants donades les possibilitats de danys als que s'arriscaven».

acabaran de rematar la transhumància front als interessos de rompuda dels llauradors. Els transhumants de la zona arribaran al segle xx amb una capacitat d'acció i un volum d'importància econòmica ja molt reduïda.



Ramat transhumant pasturant el rostoll a les rodalies de Vilafranca. (J. Seguí, 2004)

Per la seua banda, la superfície conreada varia de forma considerable entre l'interior muntanyenc i les zones més properes a la costa: Vilafranca tenia, a mitjans dels noranta del segle passat, un 12% del seu terme conreat, mentre que a Càlig, ja a la plana litoral, el percentatge de terreny conreat al terme era, coetàniament, del 80%. El secà domina el paisatge agrari amb cultius arboris com ara l'ametler o l'olivera que van desaparèixer

amb l'altura. A Vilafranca o Mosquerola els cultius predominants són cereal i farratge, mentre que mantenen la seua importància en municipis com Cervera i Càlig, el regadiu (cítrics i hortalisses) per la seua banda està molt present a la zona litoral (Piqueras, 1995). Finalment el desenvolupament del sector turístic, particularment a la zona costanera, ja iniciat en la segona mitat del segle passat, ha esclatat els darrers anys provocant un augment molt significatiu del sector de la construcció. El cas del turisme rural, però, és encara molt diferent, mentre Piqueras palesa a mitjan de la dècada dels noranta, que és un sector encara per desenvolupar però amb possibilitats (1995:96), hui per hui caldria anotar un cert increment d'aquest tipus d'activitat turística⁷.

De forma i fons. Territoris i espais de la transhumància

Al número 19 de *Cuadernos de Transhumància* dedicat a la zona mediterrània, Fernández *et al.* (1996:5-7) defineixen dins del marc de la transhumància peninsular, un *invernadero mediterráneo*. Es tracta d'un espai fonamentalment valencià (79 municipis valencians, 5 catalans i 3 murcians segons aquests autors, que la fan limitar al nord pel Delta de l'Ebre i al sud per la Vega del Segura) i que encara rebia a mitjans de la dècada dels anys noranta del segle passat més de 60.000 caps transhumants. Dins d'aquesta àrea d'hivernada del mediterrani les destinacions que afecten el centre i nord del territori valencià es defineixen

⁷ Vilafranca té quatre allotjaments que apareixen sota l'epígraf de turisme rural; mentre que en municipis de la part terolenca com Valdelinares l'obertura d'instal·lacions d'esquí promet reactivar l'activitat econòmica local a partir d'un turisme estacional d'hivern.

respecte a ramats que tenen un origen fonamentalment de Conca i Terol, en localitzacions muntanyenques que sobrepassen amb facilitat els 1.300 metres per sobre la mar.

Des de l'òptica de les dinàmiques transhumants, dos dels factors més identificatius d'aquest espai són el fet que aquest *invernadero* recull una extensió important de territori costaner (o proper a la mar), i que els llocs de procedència dels ramats, on retornen en millorar les temperatures a la primavera, es localitzen a una distància relativament propera (cinc o sis dies de viatge a peu com a màxim). Quan ho comparem amb altres moviments transhumants de la Península Ibèrica, com ara els que troben els seus punts de partida a Castella i Lleó i que segueixen rutes semblants a l'antiga Mesta, hi ha diferències òbvies de distància recorreguda i direccionalitat. Els recorreguts de l'hivernacle mediterrani no sols són més curts sinó que a més són de direccionalitat longitudinal i dirigits cap a zones costaneres i no de llarg recorregut, desplaçaments latitudinals i dirigits cap a espais més meridionals (*Ibidem*, 1996). A la Península Ibèrica, la transhumància mediterrània cap a espais de costa no ha estat probablement la més publicitada; al nostre cas l'antiga Mesta castellana ha guanyat de bon tros la partida de la popularitat i l'interès dels especialistes. Els moviments transhumants d'accés a pastures properes a la costa mediterrània des de les rodalies muntanyenques són ben comuns a molts territoris costaners de la conca mediterrània, i mereixen sense dubte més atenció, almenys en allò que respecta al territori valencià.

Transhumar i altres formes mòbils de gestió del ramat

Està en la base de l'activitat ramadera el fet de la necessitat de moviment per cercar recursos en forma de pastures. L'estabulació, almenys a gran escala, malgrat representar el futur del sector, és un fenomen recent. Al País Valencià, com en moltes altres zones de la mediterrània, l'activitat dels pastors ha conformat una diversitat important de tipologies de moviments, o millor, de tipologies de gestió tradicional del ramat. Per entendre la transhumància al mediterrani s'ha d'entendre primer aquesta varietat (Barker 1990; Halstead, 1990). Al quadre 1 es planteja una síntesi de les tipologies dels moviments de ramats tal i com s'han descrit al Mediterrani (i s'han constatat també al País Valencià). Cal entendre que el context d'organització territorial en cada moment haurà afectat, de forma positiva o no, les possibilitats de desplaçar-se a unes determinades pastures. En aquest sentit, en el context etnogràfic en què hui es treballa, el terme municipal és referència sempre com a marc bàsic de pastura. La gestió local implica explotar al màxim les pastures del terme, la transtermitància amplia les possibilitats als termes veïns o propers en qualsevol cas, mentre que la transhumància obri l'espectre a pastures llunyanes, controlades per altres comunitats (és a dir, altres administracions locals i fins i tot autonòmiques).

Tipus de desplaçament	Característiques generals
Desplaçaments transhumants	responen a la idea generalitzada de moviments de llarg recorregut connectant territoris localitzats a llarga distància (impliquen alguns dies de recorregut) i amb disponibilitat de pastures complementària des del punt de vista ecològic (pastura d'hivern, d'estiu...). N'hi ha nombrosos exemples al mediterrani, alguns força esmentats com ara els desplaçaments auspiats per la Mesta castellana o per la Dognana italiana.
Desplaçaments transtermitants	<i>sensu stricto</i> "transtermitar" (<i>transterminar</i>) implica el traspàs de les fronteres administratives d'una localitat. Quan s'han definit els moviments transtermitants s'ha fet referència a desplaçaments de ramat entre territoris de poblacions veïnes i per tant el recorregut sol ser curt. Però, i més important si cal, els desplaçaments transtermitants, a diferència dels transhumants, no impliquen l'accés a zones de pastura ecològicament diferents, impliquen simplement l'accés a major quantitat de pastures. Moviments d'aquest tipus estan ja documentats al període medieval a la zona mediterrània peninsular (Fernández <i>et al.</i> 1996: 29)
Desplaçaments locals	respon a una gestió estrictament «local» del ramat, és a dir les àrees de pastura explotades són les disponibles en les rodalies de la població. Es tracta probablement del tipus de gestió més generalitzat al Mediterrani i acostuma implicar un important grau de simbiosi amb els espais conreats.

Quadre 1. Malgrat que, al registre etnogràfic sempre trobarem «formes alternatives» que acaben matisant qualsevol modelització, aquest quadre planteja sintèticament els models de desplaçament de ramats dels que tenim notícia al País Valencià (quadre: els autors).

Els moviments transhumants han estat sense dubte els més divulgats per la literatura científica i pels mitjans de comunicació en general, de tal manera que han acabat acaparant les essències de la gestió ramadera tradicional, almenys al context mediterrani. Però per entendre aquesta forma de gestió ramadera cal contraposar-la a l'espectre ample del pastoralisme com a forma econòmica. És en eixa contraposició on hom s'adona de les dificultats inherents que comporten: de desgast físic dels animals, de conflicte amb llauradors en travessar terres conreades o a la mateixa zona d'hivernada, fins i tot d'encaixament social en la comunitat receptora que no deixa de vore els pastors com forans. Fora de tractaments més o menys romàntics, els desplaçaments de ramats a llargues distàncies es produeixen hui –i probablement també en el passat– només quan són estrictament necessaris. Les formes més corrents de gestió del ramat al Mediterrani en general són aquelles que permeten mantindre els animals dins d'un territori proper a la comunitat d'origen. Subjecte a aquest tipus de moviments locals estaria un nombrosíssim grup de ramats, o millor «puntes» de ramat⁸ (existents en pràcticament tot el territori valencià) i que es sustentaven mitjançant la gestió dels recursos de pastura estrictament locals. Aquest tipus de moviments, però, contenen una valuosa informació al voltant de les estratègies de gestió que articulen de forma quasi «íntima» agricultura i ramaderia a l'àmbit mediterrani (Halstead ho anomena *sedentary mixed farming* (1990)⁹. Al cas de la ramaderia

⁸ Els pastors si solen referir a «puntes» quan parlen d'un xicotet grup d'animals (Seguí, 1999).

⁹ Aquest autor ha subratllat ja, a partir del cas grec, la importància d'analitzar aquestes formes de simbiosi entre ramaderia i agricultura a la ruralia mediterrània.

tradicional al País Valencià, el fet d'haver de gestionar el ramat dins dels límits estrictes o *quasi*,¹⁰ del terme municipal, dóna una mesura relativa de la sostenibilitat de ramats en determinats espais mediterranis, amb tot i sense oblidar que són paisatges no mai estàtics des del punt de vista de la seua explotació agropastoral.

Bajando a la Plana: pastors i ramats de Gúdar de camí a la costa

Cap al final d'octubre i el principi de novembre, els ramaders dels contraforts orientals de la serra de Gúdar que encara mantenen el desplaçament transhumant com a forma de gestió, es preparen per a l'eixida. La decisió del moment exacte sembla simple malgrat no estar lliure de risc. Retardar o avançar l'eixida uns dies pot significar, a eixes alçades de l'any, la diferència entre una baixada tranquil·la i sense més novetats i el drama de vore's atrapat amb el ramat per una nevada o una pluja intensa que circule per les rambles i impossibilita el desplaçament de forma temporal.

Els pastors transhumants de la zona (els que hem contactat directament o sabem que existeixen per referència a Mosquerola, Fortanete, La Iglesuela o Valdelinares...) han vingut prenent diverses rutes per baixar a les pastures d'hivernada valencianes. La informació oral arreglada ens descriu moviments que han trobat destinació els darrers trenta o quaranta anys en un ventall de localitzacions costaneres o properes a la costa que va des de les terres de l'Ebre fins a Cullera. En concret i si atenem la descripció general que Farnós *et al.* (1993:42) proposen, la ruta seguida pel nostre informant coincidiria a trets generals amb l'anomenada «catalana» –utilitzada tradicionalment per a accedir a l'Ebre– però en el seu vessant més meridional que s'endinsa en les planes de Vinaròs i Peníscola.

La ruta que seguia Corella per a arribar a la zona d'hivernada on conduïa el seu ramat era la següent: la primera jornada es feia partint del Mas de Pinilla (1.472 m) al terme de Mosquerola, i arribant a la Masía la Torre los Giles (1.400 m) pràcticament a la ratlla entre Terol i el País Valencià (encara terme de Mosquerola). La segona jornada passava per la vora de Vilafranca, arribant per la creu de St. Isidre al Mas de Cabestany, i a partir d'ací per l'assegador de la Bassa Verda (Ampriu) amb direccionalitat més o menys paral·lela a la CV-15 –creuada en alguna ocasió– s'arribava fins la Canà. En aquest sector, el recorregut estricte de l'assegador transcorre entrant i eixint de la rambla de la Canà; Corella va arribar a fer nit al Mas dels Hostals (1.041 m s.n.m.) encara dins del terme d'Ares. La tercera jornada venia a marcar el canvi definitiu cap a cotes baixes en la ruta; prenent la capçalera del barranc de la Salvassòria (al terme de Morella) es baixava entrant en terme de Catí, i en creuar la CV-128 es connectava amb la rambla d'Antoli i tot seguit s'arribava a la rambla de Cervera (ja a 500 m s.n.m.) que feia les funcions de camí fins al final; el ramat, però, encara

¹⁰ Informants a la comarca del Comtat han remarcat la relativa flexibilitat d'aquest factor. Els límits del terme municipal propi es podien ultrapassar, segons acord verbal, fins certa distància dins dels termes veïns.

passava una darrera nit de camí a Anroig, deixant una quarta i última jornada per a assolir Càlig (121 m s.n.m.) seguint la rambla i passant abans per Cervera.



El ramat transhumant pasturant als terrenys d'estiu (Mosquerola, Terol), a més de 1000 metres d'altura sobre el nivell de la mar. (J.V Morales, 2005)

El tram més visible¹¹ del recorregut és el que va des de Vilafranca fins al barranc de la Salvassòria, ací l'assegador apareix perfectament murat i s'hi poden distingir tots els elements de pedra en sec descrits en aquest tipus de vies (García Lisón i Zaragoza Catalán, 1983). Però com s'ha dit, en bon tros del camí la via pecuària és de fet una rambla. Rambles com la de Cervera es constaten de fet com a vertaderes vies ramaderes on el ramat es pot desplaçar amb amplitud d'espai i aïllat dels cultius, malgrat que patint el sòl pedregós de les rambles que esgota homes i animals. Aquestes qualitats, però, no semblen assegurar l'antiguitat de les rambles, en la seua totalitat, com a vies pecuàries. El mateix pastor reconeixia, en endinsar-se en la rambla de Cervera, que la ruta original podria haver abandonat la

rambla en alguns punts concrets, però que hui per hui donat que creuar la carretera implicava complicacions, bàsicament risc pel trànsit, simplement resultava més fàcil i segur mantindre's dins de la rambla fins al final de trajecte.

A banda dels elements de murat i marcat del camí, al desplaçament hi ha també diversos punts de referència importants per al ramat transhumant, com ara els llocs d'esbeurada i els llocs de tanca. Els primers, definits fonamentalment per basses (com la Bassa Verda al terme d'Ares), i alguns pous, constitueixen elements de recolzament important al desplaçament, especialment a la pujada al mes de maig. Els segons es defineixen, a la zona del recorregut que hem fet, que inclou les cotes més altes, bàsicament pels masos. El mas incorpora a la seua estructura corrals on els pastors poden allotjar i treballar amb el ramat. Previ el

¹¹ Farnós *et al.* (1993:43) plantegen que l'existència de murats per delimitar les vies pecuàries s'explica només en aquells llocs on hi haja usos conflictius entre el trànsit ramader i altres activitats que seran bàsicament l'agrícola; així el murat impediria per una banda provocar danys als espais de conreu contigus i, per altra, evitar que es produïren rompudes a costa del camí.

desplaçament el pastor transhumant ha fixat les condicions d'utilització dels espais de tanca; donat que l'estada és només per una nit, el permís sol anar lligat al pagament d'una quantitat de diners. Altres fórmules com l'intercanvi de l'ús pel fem produït (Seguí, 1999) han d'estar lligades a períodes més llargs d'utilització. Cal afegir que al punt que estem de la recerca no hem entrat encara a constatar si hi ha cap canvi formal significatiu en les estructures de tanca al llarg del recorregut; sembla predible que el mas –molt estés a la zona del interior muntanyenc castellanenc– deixa pas a les cotes més baixes del l'itinerari transhumant a architectures menys complexes amb un ús més específic per al ramat –és a dir corrals exempts– que els masos¹².

Per altra banda, la introducció massiva de vehicles a motor ha alterat fortament el ritme més tradicional de la transhumància. Al cas del nostre informant i encara que el desplaçament es feia encara a peu, s'evitava ja pernoctar amb el ramat i al cap de cada jornada el pastor tornava amb el seu Land-Rover a casa¹³. Com la resta de transhumants hui, Antonio Corella baixava a soles; la seua dona li havia acompanyat alguna vegada però ja no ho feia donat que havia de quedar al mas cuidant les vaques –introduïdes a les darreres dècades–. L'informant va contar, però, que son pare, que també transhumava, sí que solia baixar acompanyat pel seu germà i sovint també per la resta de la família.

Altre factor desestructurador ha estat el desenvolupament general de camins i carreteres. Molt en particular en les cotes més baixes del recorregut i a la zona d'hivernada pròpiament. L'ampliació de la xarxa viària i l'avanç dels espais urbanitzats interfereix greument en el manteniment en la mobilitat del ramat transhumant. En altres zones del País Valencià on el desenvolupament urbanístic lligat al turisme és anterior (com ara la costa d'Alacant), el recull etnogràfic planteja la «saturació» dels espais tradicionals d'hivernada com un dels factors a valorar a l'hora d'explicar la fi dels moviments de transhumància tradicional.

La gestió del ramat

El ramat: estructura i animals

El nostre treball s'ha centrat en els ramats de bestiar oví, que són els més abundants a la zona d'estudi, així com els que en major mesura encara continuen practicant la transhumància tradicional (Bartosiewicz, 1999). Aquests ramats es componen majoritàriament de femelles, que representen a l'entorn del 97-98% del bestiar. Els mascles,

¹² Ens altres zones del País Valencià com ara les comarques centrals, i amb recorreguts transhumants relacionant territoris més propers, es gasten bàsicament les mateixes estructures de tanca a les zones d'hivernada que a les d'estiueig; si de cas, es podria apuntar, amb reserves, alguna forma a la muntanya que no s'haja constatat a la costa.

¹³ Les dues primeres jornades al Mas de la Pinilla i les dues últimes a Càlig on havia comprat una casa, segons ell a la llarga més econòmic que llogar.

de diferents edats, solament acompleixen, hui per hui, funcions reproductives. La major part de les vegades aquests mascles no són nascuts al ramat, sinó que es compren per a acomplir aquesta tasca. Amb aquesta política de gestió dels mascles s'aconsegueix, per una banda, el sacrifici total dels corders mascles i per l'altra, la renovació genètica del bestiar. L'objectiu final d'aquesta gestió és la producció càrnia, on els mascles no són més que elements reproductors i on les femelles es mantenen per a mantindre la grandària del ramat (augmentant el seu nombre si es vol fer créixer el ramat), de manera que en cada moment de cria es sacrifiquen tots els mascles nous i les femelles excedentàries.

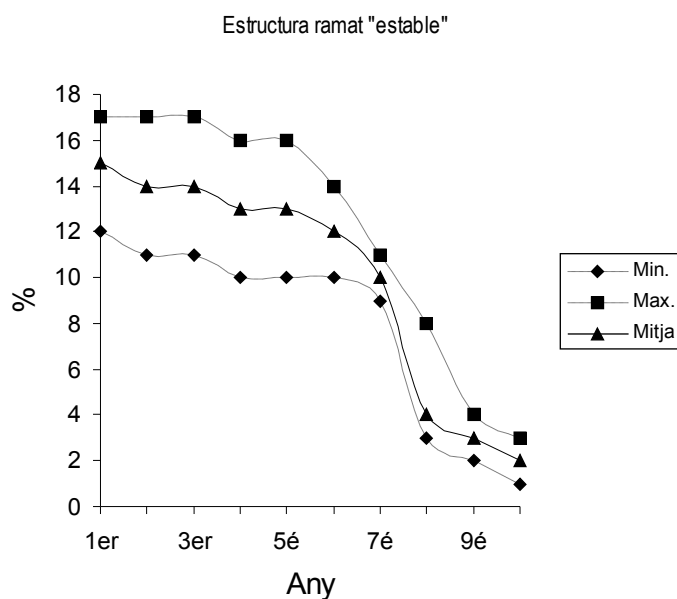


Figura «estructura ramat 'estable'». L'eix x mostra els anys, l'eix y, el percentatge d'animals de cada edat. S'indica la mitjana, així com el màxim i mínim % per a cada any. En alguns casos, la mitjana no és matemàtica, sinó que ha estat indicada pels pastors (per exemple, al 8é any), en els altres casos, s'han seguit les indicacions a partir dels màxims i mínims indicats pels pastors (gràfic: els autors).

Per la seua banda, i com ja hem dit, els mascles també presenten edats diferents, si bé com que són adquirits per transaccions més que per regeneració natural del ramat –i d'aquí que normalment es maten la totalitat dels mascles nounats-, no presenten una estructura d'edats semblant a la de les femelles (i encara més si tenim en compte la seua escassa presència). La seua funció és reproductora, de manera que actualment el mascles castrats no són representatius, si bé en moments anteriors sí que es solia castrar algun destinat a l'engreixament per a consum casolà. Aquesta pràctica sembla més habitual quan més es retrocedeix en el temps, principalment relacionada amb la major quantitat de carn produïda per aquests animals, així com amb la producció de llana de major qualitat (Kiley, 1976; Davis, 2000).

Transhumància, cicle reproductiu i comercialització dels corders

Si la lògica de la producció càrnia observada és la que determina una estructura del ramat molt concreta (*vid.* apartat «Discussió...» per a major informació al respecte), són aquests

tres aspectes els que s'interrelacionen dins de la superestructura de la transhumància ací observada. Podem partir de la base d'una «ordenació» climatològica i meteorològica de l'esdeveniment transhumant, dins del qual s'ordenen la reproducció i la comercialització dels corders. Tanmateix, i malgrat l'aparent rigidesa dels cicles climàtics, el cicle reproductiu i el moment adequat per a la venda dels corders poden ser gestionats, dins de l'esmentat marc físic, en funció de les necessitats i demanda de carn del mercat per una banda, i per altra, en funció de la comoditat i/o seguretat dels ramaders mateixos.

Actualment l'esquema bàsic que hem observat a la zona d'estudi és barrejar les femelles i els mascles cap a primeries de gener una volta el pastor ja s'ha establert amb comoditat a la zona d'hivernada. D'aquesta manera el part es produeix cap a juny (lògicament hi ha variacions sobre aquesta mitjana en funció de si el moment de còpula es produeix a mitjans o finals de desembre o ja a gener) a les zones altes d'estiuada. Les raons esmentades pels ramaders que justifiquen aquesta gestió són les següents: en aquests moments les pastures a les zones altes són molt més bones que no a les d'hivernada; realitzar la pujada amb tots els corders acabats de parir (bé per avançar el moment de la còpula, bé per retardar el moment de la pujada) és incòmode i perillós per a la integritat dels nounats; la venda dels corders és molt millor en les zones altes que no a la plana, on es considera que no hi ha un bon consum de carn malgrat el major nombre d'habitants; i per últim, tenen una sensació d'inseguretat a la plana davant els robatoris de corders i d'animals adults que han patit altres pastors.



Ramat transhumant durant una parada al Pla de Massorro (Vilafranca) de camí cap les pastures d'estiu a Terol. (J. Seguí, 2005)

Si parlem, però, d'anys enrere, fins on aplega la memòria dels pastors, les dades varien. En primer lloc, hi ha una coincidència general en afirmar que abans els anyells es mataven amb més edat, al voltant dels sis mesos, mentre que hui dia es solen matar amb dos mesos i mig. Com que, en general, els animals es venien a la zona d'estiuada, les femelles eren cobertes en moltes ocasions cap a març, realitzant un moviment invers: és a dir, si hui dia són cobertes en la zona d'hivernada i fan el viatge de pujada prenyades, abans, moltes voltes, es cobrien a la zona d'hivernada, parint en la plana i pujant amb els anyells ja més crescuts. Tanmateix, volem insistir que açò són generalitzacions que sempre admeten, com estem veient, variacions. Així, hui dia, malgrat que la regla és vendre –i per tant matar– els animals amb una edat propera als dos mesos i mig, alguns són deslletats i venuts amb 45

dies, i altres són conservats i engreixats fins als 20 o 30 kg, açò és, amb uns 3 mesos de vida.

És interessant així mateix observar les raons que s'addueixen per explicar aquesta acceleració de la venda i el sacrifici del bestiar. Tal i com alguns informants ens han explicat, ara es poden obtindre una mitjana de 3 corders cada dos ovelles (el que suposa una reproducció del bestiar del 150%) per un augment en el nombre de parts múltiples, mentre que abans i per regla general l'índex de reproducció no aplegava al 100%, açò és, menys d'un corder per ovella. Açò suposa que amb un menor temps dedicat, s'obté la mateixa quantitat de carn. Per altra banda, i formant amb l'anterior una mena de causa-efecte, hi ha una major exigència en la demanda de carn més tendra, al mateix temps que el consum general de carn s'ha reduït.

Els animals vells, al voltant dels 9 anys, com ja hem indicat, son així mateix venuts. Actualment la seua destinació sembla ser l'alimentació de grans carnívors en captivitat, si bé també s'aprofiten per a fer embotits (i alguns fins i tot parlen de la confecció amb la seua carn d'hamburgueses). Una nova (parlant a nivell local) pauta de consum s'esdevé amb l'arribada d'una quantitat considerable de musulmans. Aquests compren per a la fi del ramadà bocs ja adults i que no hagen patit ferides. Sembla que són animals ben pagats, i més quan la consideració dels pastors és que eixa carn no és adequada per al consum per la seua textura i sabor i olor forta.

Discussió i conclusions prèvies

Així doncs, al nivell de desenvolupament de la recerca que tenim a hores d'ara, ¿què podem avançar en allò referent a una anàlisi etnoarqueològica de l'activitat transhumant que estem documentant etnogràficament?

En relació amb l'estructura i els moviments del ramat

L'estructura del ramat depén, al capdavall, de la seua orientació productiva. Payne (1973) ja desenvolupa tres models –clàssics– idealitzats (i per tant, purament teòrics) d'estructures de ramat en funció de la seua producció. El que ara ens interessa, ja que és el que orienta la gestió en el nostre cas, és el model de producció càrnia. Aquest autor parla d'un ramat compost principalment per femelles reproductores i una minoria de mascles. Els corders són sacrificats quan assoleixen el seu màxim de producció, a l'entorn dels 2 o 3 anys, és a dir, entre 24 i 36 mesos. Munson (2000) fa una puntualització en aquest sentit, contraposant la producció quantitativa amb la productivitat, això és, en aquest cas, quan el cost de l'augment de pes és econòmicament positiu confrontat amb la despesa energètica de la cerca

i explotació de pastures, transport, etc. El resultat és la troballa d'un punt òptim teòric a l'entorn als 18 mesos d'edat.



Detall d'un mur d'assegador. Els pastors i en general la població rural de la zona dels ports, construeix i manté aquests murs que configuren un paisatge agropecuari molt particular. (J. Seguí, 2005)

Tal i com indica Moreno (1999), els models de Payne poden estar esbiaixats pel desenvolupament d'explotacions mixtes, que tracten d'optimitzar la producció-productivitat del ramat. Però encara pot resultar més complicat quan cadascuna de les produccions depèn de tot un seguit de variables (tals com la producció, productivitat i l'oferta-demanda). En el cas concret de la producció càrnia ens trobem amb el model de sacrifici de Payne, on l'edat es situa entre els 24 i 36 mesos, l'òptim teòric de Munson

(2000), on s'aplega al pic òptim als 18 mesos aproximadament i per últim la realitat observada directament per nosaltres on l'edat de sacrifici pot variar tal i com hem indicat al text precedent. Així podem considerar, a partir de l'observació directa que el context, i amb ell totes les variables esmentades, determina, una gestió concreta i per tant un determinat moment de sacrifici. D'aquesta manera, tant el model de Payne (funcional en el seu context) com el de Munson funcionen no tant com a models sinó com a fites teòriques: el moment on s'aconsegueix la major producció de carn i el moment on la productivitat (barallant solament les variables de despesa-resultat) és òptima. És de suma importància tindre present aquest fet a l'hora de realitzar qualsevol interpretació zoològica sobre l'edat de sacrifici del bestiar, ja que aquesta és conseqüència d'una determinada gestió i genera una determinada estructura.

Un dels elements que pot informar-nos sobre la realització o no de moviments de llarga durada dels ramats és l'estacionalitat o la presència o l'absència de determinats grups d'edat. Rowley-Conwy (1992:112-113) presenta el cas d'Arene Candide, on nota l'absència dins de les ovelles i cabres dels nounats menors de 2 mesos. L'autor suposa que probablement aquesta absència no està vinculada a l'actuació de cap agent tafonòmic, de manera que la més probable explicació és que aquests animals pareixen en altres indrets i són conduïts a Arene Candide quan ja tenen més edat. Els estudis sobre l'estacionalitat en un jaciment poden ser una eina molt interessant per a intentar detectar moviments transhumants, ja que la presència/absència de restes de determinats grups d'edats pot

indicar en quin moment de l'any els animals objecte de l'estudi estan o no presents (Greenfield, 1999). Ara bé, la possibilitat de determinar aquesta estacionalitat depèn del tipus de gestió del ramat i de si aquesta gestió també marca el moment de reproducció o no. Si el moment de reproducció està gestionat i limitat, pot ser que ens trobem amb grups d'edat concrets que manquen (o apareguen) en determinats moments de l'any, els quals podem conèixer o no, ja que, com hem comentat adés, es pot «provocar» el part en determinats moments de l'any segons les necessitats i el context. Però açò encara seria més complicat si ens trobem davant d'una gestió que busca obtindre més d'un part per any (per exemple, una gestió que obtinga 3 naixements per cap cada 2 anys), la qual podria provocar que en un jaciment trobàrem tots els grups d'edat, sense que per això poguérem negar la possibilitat de la pràctica de la transhumància. Altra forma d'apropar-se a la detecció de la transhumància (encara que dins, de nou, de la detecció de l'estacionalitat), és a través de l'estudi del microdesgast dental, el qual ens permet observar la dieta de l'animal (Mainland 1995, 1998), la qual al mateix temps ens pot indicar diferents pautes alimentàries i el consum de diferents aliments. Aquest sistema s'aplica tant en jaciments de caçadors-recol·lectors (Rivals, 2005) com en jaciments d'economia productora. En aquest cas, com que els ramats transhumants tenen accés tot l'any a menjar relativament fresc, mentre que els no transhumants no, les marques de microdesgast dental seran diferents (Moreno, 1999). Tret d'aquests estudis de caire més zooarqueològic, la continuació del nostre projecte d'estudi ens permetrà aprofundir en les pautes de reproducció, sacrifici i posterior dispersió de les restes, de forma que podrem acostar-nos a la qüestió de *where are the bones?* (Seguí, 1999), açò és, on estan els ossos i si la seua dispersió en un espai on potencialment el ramat es pot moure, pot resultar indicativa d'aquests moviments. Som conscients, però, de les dificultats que açò suposa, les ja esmentades i d'altres, com la superposició dels ramats forans i els locals.

En relació a l'ús i explotació de l'espai

El recorregut transhumant de Mosquerola a Càlig té un «impacte» sobre el paisatge divers, i en qualsevol cas es tracta d'un impacte que, com la transhumància mateixa, està en plena recessió. L'activitat transhumant ha generat un *milieu* constructiu, que és en part propi i exclusiu, molt clarament representat en determinats trams del recorregut i més difícil de detectar en molts altres (per exemple amb els murats dels camins)¹⁴. Tractant-se d'una acció de trasllat, els camins ramaders constitueixen l'espinal sobre i al voltant del qual es localitzen més clarament els elements constructius ramaders. Hem ja identificat murats, basses i espais de tanca com els bàsics, caldria ara fer un esforç per a definir possibles tipologies, comprovar pautes de localització i afinar en cronologies (fins on siga possible). Caldrà també esbrinar fins a quin punt el canvi d'escenari geogràfic que el recorregut implica

¹⁴ Alguns autors s'han referit a la dificultat de localitzar arqueològicament trets d'activitats econòmiques que impliquen molta mobilitat (per exemple Halstead, 1991). En certa forma es pot afirmar positivament que aquest és el cas del cas transhumant que estem estudiant en certs trams del recorregut.

(espais de muntanya *versus* espais costaners) té un efecte en la variació formal i de localització. En aquest sentit, són els dos extrems del recorregut, el lloc d'hivernada –ací la zona propera a la costa– i la d'estiu –ací la serra de Gúdar–, on els ramats transhumants pasturen durant mesos, on els pastors s'estableixen, i on per tant es produeix un ús més intens de l'espai; són en aquests llocs diguem on cal fer l'esforç d'anàlisi primer i de comparació després. Les analogies per a la interpretació arqueològica haurien d'aparèixer a partir del moment que puguem tindre més clar quins són els mecanismes que, al cas que estudiem almenys, produeixen la connexió entre un ús particular de l'espai (el transhumant) i l'aparició d'un paisatge cultural que es pot definir en part com a ramader.



Murs com aquestos marquen el recorregut dels camins de ramat al Maestrat. (J. Seguí, 2005)

Des d'una altra òptica, les formes de gestió del ramat i d'explotació del territori dels transhumants s'estableixen en clara connexió a la seua interacció social al si de la seua pròpia comunitat, i també amb la comunitat que els rep als mesos d'hivern. Així les notes de camp que ja hem arreplegat indiquen, per exemple, la importància del sorgiment de certs conflictes, com ara els vinculats a l'explotació de pastures, agreujats en la plana donat que la pressió del camp conreat és força major, i a més se li afegix la competència amb els pastors locals. L'anàlisi d'aquests conflictes és necessària, en tant que és vàlida com a document purament antropològic, però a més a més pot contindre informació clau d'interés etnoarqueològic. L'efecte en la reorientació del període d'aparellament perquè els parts es produeixen en la zona d'estiuada, que els transhumants han justificat, d'entre altres raons, per evitar els nombrosos robatoris de corders que patien a la zona d'hivernada; o com s'ha demostrat en certes àrees de muntanya de les comarques centrals valencianes¹⁵ l'efecte en els factors de localització de corrals que l'avanç de l'espai conreat provoca, procurant evitar danys, és a dir conflicte (Seguí, 1999).

A la fi, i ja per concloure, la recerca que hem engegat té un fons enfocat de forma molt clara al problema de la dinàmica de relacions entre comunitats de muntanya i comunitats costaneres al mediterrani. La transhumància defineix un context més on es desenvolupa aquesta dinàmica. L'interés d'historiadors, etnòlegs, arqueòlegs –i zooarqueòlegs– en la detecció i l'estudi de pràctiques transhumants no és en aquest sentit gaire fútil. En efecte, la pràctica de la transhumància té la capacitat de reflectir fins cert punt un sistema social,

¹⁵ Cal matisar que, al cas que citem, la recerca es feia amb pastors que no transhumaven, car l'ús de l'espai es movia ens termes estrictament locals, sense interacció amb ramaders forans ni temporals.

econòmic i polític interrelacionat. a) Social perquè moviments d'aquest tipus necessàriament duen lligats moviments de població, encontres de població «local» amb població «forana» i, si com hem assenyalat, col·laboracions i conflictes entre totes dues; més encara tenint en compte que en aquests moviments –a l'àmbit mediterrani almenys– l'element «pastor» posseeix les bèsties que es desplacen, però l'element «agricultor» posseeix la terra sobre la qual mouen i el farratge del qual s'alimenten. b) Econòmic pel fet que hi ha un joc (i un xoc) entre pastors i ramaders, joc que ha de ser articulats per tal que tot el sistema econòmic funcione i dins del qual la transhumància és una resposta, bé a nivell productiu ramader (per exemple transhumància per cercar pastures a l'hivern), bé a nivell d'equilibri agropecuari, definint-se com una estratègia de producció de recursos animals i d'ús del territori (Geddes, 1983; Greenfield, 1999). Tampoc no podem oblidar la importància del sistema mercantil d'oferta i demanda, que crea les oportunitats i orquestra els ritmes d'aquestes pràctiques (Grant, 1992:16). c) Polític perquè necessàriament i com hem vist, tant a nivell social com econòmic, es creen conflictes que han de ser solucionats per un estat o superestructura organitzativa. Aquesta mateixa superestructura ha de garantir les possibilitats del desplaçament, oferint protecció, vies de pas, etc.



Caseta de refugi vora un assegador. Aquestes casetes eren puntualment utilitzades pels transhumants per guarir-se. (J.Seguí, 2005)

Bibliografia

- AGUILELLA, G.; GUSI, F.; OLÀRIA, C. (1999) «El jaciment prehistòric de la Cova dels Diablets (Alcalà de Xivert, Castelló)». *Quaderns d'Arqueologia i Prehistòria de Castelló*, 20. 7-36.
- BARKER, G. (1990) «Possiamo riconoscere la trashumnaza nelle testimonianze archeologiche?». En *Gironate Internazionali di studio Sulla Transumanza*. L'Aquila.
- BARKER, G. (1991) «Archaeological survey and ethnoarchaeology in the Cicolano Mountains, Central Italy. Preliminary results». En *Archeologia della Pastorizia Nell'Europa Meridionale* (vol. I). Revista di Studi Liguri. Bordighera.
- BAKER, F. (1999) «The ethnoarchaeology of transhumance in the southern Abruzzi of Central Italy – an interdisciplinary approach». En L. Bartosiewicz, H. J. Greenfield (eds.): *Transhumant pastoralism in southern Europe. Recent Perspectives from Archaeology, History and Ethnology*. Archaeolingua Series Minor, 11. Budapest. 99-110.
- BARKER, G., i GRANT, A. (1991) «Ancient and modern pastoralism in Central Italy: an interdisciplinary study in the Cicolano mountains». *Papers of the British School at Rome* 59: 15-88.
- BARTOSIEWICZ, L. (1999) «The role of sheep versus goat in meat consumption at archaeological sites». En L. Bartosiewicz, H. J. Greenfield (eds.): *Transhumant pastoralism in southern Europe. Recent Perspectives from Archaeology, History and Ethnology*. Archaeolingua Series Minor, 11. Budapest. 47-60.
- BARTRAM, L. (1995) «Etnoarqueologia i ossos animals al Kalahari oriental». *Cota Zero*, 11. 38-50.
- CHAIX, L. (1991) «Pastoralism in the Northern Alps: an archaeozoological perspective». En *Archeologia della Pastorizia nell'Europa Meridionale* (vol. II). Revista di Studi Liguri. Bordighera. 67-72.
- CHAIX, L.; MÉNIEL, P. (2005) *Manual de Arqueozoología*. Barcelona.
- CHANG, C. (1999) «The ethnoarchaeology of pastoral sites in the Grevena region of Northern Greece». En L. Bartosiewicz, H. J. Greenfield (ed.): *Transhumant pastoralism in southern Europe. Recent Perspectives from Archaeology, History and Ethnology*. Archaeolingua Series Minor, 11. Budapest. 133-144.
- CHAPMAN, R. (1979) «Transhumance and megalithic tombs in Iberia». En *Antiquity* 53: 150-151.
- CLARK, G. (1991) «The contribution of faunal analysis to the study of prehistoric and historical pastoralism in Italy». En *Archeologia della Pastorizia nell'Europa Meridionale* (vol. II). Revista di Studi Liguri . Bordighera. 73-80.
- CLASON, A. T. (1998) «Neolithic transhumance, a possibility or wishful thinking?». En P. Anreiter et al. (eds.): *Man and the animal world. Studies in Archaeozoology, Archaeology, Anthropology and Palaeolinguistics in memoriam Sándor Bökönyi*. Bucarest. 179-183.
- CLEARLY, M., i DELANO SMITH, C. (1991) «Transhumance reviewed; past and present practices in France and Italy». En *Archeologia della Pastorizia Nell'Europa Meridionale* (vol I). Revista di Studi Liguri. Bordighera.
- DAVIDSON, I. (1980) «Transhumance, Spain and ethnoarchaeology». En *Antiquity* 54:144-146.
- DAVIS, S. (1989) *La Arqueología de los Animales*. Barcelona.
- DAVIS, S. J. M. (2000) «The Effect of Castration and Age on the Development of the Shetland Sheep Skeleton and a Metric Comparison Between Bones of Males, Females and Castrates». En *Journal of Archaeological Science*, 27. 373-390.

- DENIZ, E.; PAYNE, S. (1982) «Eruption and wear in the mandibular dentition as a guide to ageing Turkish Angora goats». En B. Wilson, C. Grigson, S. Payne (eds.): *Ageing and Sexing animal bones from Archaeological Sites*. BAR International Series. 155-206.
- FARNÓS, À.; ARASA, J.; ARGUDO, J. L.; GARGALLO, E.; PORRES, A.; QUEROL, J. V.; VIRGILI, J. (1993) *Cuadernos de la Transhumància*, núm. 14. Gúdar-Maestrazgo. ICONA.
- FERNÁNDEZ, C., ARASA, J., FARNÓS, A., OBIOL, E., RODRÍGUEZ, M., VIRGILI, J. (1996) *Cuadernos de la Transhumància* nº 19. Madrid: Organismos Autónomos Parques Nacionales.
- GARCIA LISÓN, M., i ZARAGOZA CATALÁN, A. (1983) «Arquitectura rural primitiva en secà». En J. Mira (ed) *Temes d'Etnografia Valenciana 1*. València, Col·lecció Politècnica.
- GEDDES, D.S (1983) «Neolithic transhumance in the Mediterranean Pyrenees». *World Archaeology*, 15. 51-66.
- GRANT, A. (1991) «Identifying and understanding pastoralism and transhumance: an archaeological approach». En *Archeologia della Pastorizia nell'Europa Meridionale* (vol. II). Revista di Studi Liguri. Bordighera. 13-20.
- GREENFIELD, H. J. (1999) «The advent of transhumant pastoralism in the temperate southeast Europe: a zooarchaeological perspective from the Central Balkans». En L. Bartosiewicz, H. J. Greenfield (ed.): *Transhumant pastoralism in southern Europe. Recent Perspectives from Archaeology, History and Ethnology*. Archaeolingua Series Minor, 11. Budapest. 15-36.
- GUSI i JENER, F.; AGUILLELLA i ARZO, G. (1998) «Les ocupacions eneolítiques de la Cova de Dalt del Tossal de la Font (Vilafamés, Castelló)». *Quaderns de Prehistòria i Arqueologia de Castelló*, 19. 53-104.
- HALSTEAD, P. (1991) «Present to Past in the Pindhos». En *Archeologia della Pastorizia nell'Europa Meridionale* (vol. II). Revista di Studi Liguri. Bordighera. 59-80.
- HIGGS, E. S (1976) «The history of European agriculture: the uplands». En *Philosophical Transactions of the Royal Society of London* 75:159-173.
- HOLE, F. (1978) «Pastoral nomadism in Western Iran». En R.Gould (ed.): *Explorations in Ethnoarchaeology*: 127-168. Albuquerque, University of New Mexico Press.
- JONES, S. (2005) «Transhumance re-examined». En *Journal of the Anthropological Institute*, vol.11-2: 357-359. Oxford.
- KILEY, M. (1976) «A review of the advantages and disadvantages of castrating farm livestock with particular reference to behavioural effects». *British Veterinary Journal* 132, 323-331.
- MAINLAND, I. L. (1995) «Reconstructing the diet of archaeological domesticates: the potential of dental microwear analysis». En R. J. Radlanski, H. Renz (eds.): *Proceedings of the Tenth International Symposium on Dental Morphology*. Berlín, M. Marketing Services. 156-161.
- MAINLAND, I. L. (1998) «Dental Microwear and Diet in Domestic Sheep (*Ovis aries*) and Goats (*Capra hircus*): Distinguishing Grazing and Fodder-fed Ovicaprids using a Quantitative Analytical Approach». En *Journal of Archaeological Science*, 25. 1259-1271.
- MARTÍNEZ MORENO, J. (1995) «La contrastació de l'activitat predadora en els grups humans arcaics». *Cota Zero*, 11. 25-30.
- MORENO, M. (1999) «Ethnographic observations of transhumant husbandry practices in Spain and their applicability to the archaeological sample». En L. Bartosiewicz, H. J. Greenfield (ed.): *Transhumant pastoralism in southern Europe. Recent Perspectives from Archaeology, History and Ethnology*. Archaeolingua Series Minor, 11. Budapest.

- MUNSON, P. J. (2000) «Age-correlated Differential Destruction of Bones and its Effect on Archaeological Mortality Profiles of Domestic Sheep and Goats». *Journal of Archaeological Science*, 27. 391-407.
- NANDRIS, J. G. (1999) «Ethnoarchaeology and latinity in the mountains of the southern Velebit». En L. Bartosiewicz, H. J. Greenfield (ed.): *Transhumant pastoralism in southern Europe. Recent Perspectives from Archaeology, History and Ethnology*. Archaeolingua Series Minor, 11. Budapest. 111-132.
- PAYNE, S. (1973) «Kill-off patterns in sheep and goats: The mandibles from Asvan Kale». En *Anatolian Studies*, vol. XXIII. 281-303.
- PÉREZ RIPOLL, M. (2003) «Preliminary study of pastoral activities among the Pomaks in Greek Thrace». En E. Kotjabopoulou et. al. (eds.): *Zooarchaeology in Greece. Recent Advances*. BSA Studies, 9. Londres. 291-295.
- PIQUERAS, J. (Coord.) (1995) *Geografia de les Comarques Valencianes* Vol. 2. Ed. Foro. València.
- POPLIN, F. (1983) «Préambule sur les relations de la faune et de l'homme préhistoriques: la conjoncture de leur étude». *Mémoire de la Société préhistorique de France*, 16. 55-67.
- POPLIN, F. (1987) «Introduction aux animaux et aux végétaux du séjour des morts». En Duday, H.; Masset, C. (ed.): *Anthropologie physique et Archéologie. Méthodes d'étude des sépultures*. Actes du colloque de Toulouse 1982. 281-287.
- RIVALS, F., DENIAUX, B. (2005) «Investigation of human hunting seasonality through dental microwear analysis of two Caprinae in late Pleistocene localities in Southern France». *Journal of Archaeological Science*, 32. 1603-1612.
- SEGUÍ, J. (1999) *Traditional Pastoralism in the Fageca and Famorca Villages (Mediterranean Spain): An Ethnoarchaeological Approach*. Unpublished PhD Thesis. School of Archaeological Studies. University of Leicester. Leicester.
- SEGURA, F. (2003) «Rambles i Barrancs, els Rius de Pedres». En *Mètode* núm. 38. Universitat de València.
- SHAHACK-GROSS, R.; MARSHALL, F.; RYAN, K.; WEINER, S. (2004) «Reconstruction of spatial organization in abandoned Maasai settlements: implications for site structure in the Pastoral Neolithic of East Africa». En *Journal of Archaeological Science*, 31. 1395-1411.
- SHAHACK-GROSS, R., MARSHALL, F. i WEINER, S. (2003) «Geo-ethnoarchaeology of pastoral sites: the identification of livestock enclosures in abandoned Maasai settlements». En *Journal Archaeological Science* 30. 439-459.
- WEBLEY, L. (in press) «Archaeological evidence for pastoralist land-use and settlement in Namaqualand over the last 2000 years». En *Journal of Arid Environments*.
- WILKENS, B. (1991) «Il ruolo della pastorizia nelle economie preistoriche dell'Italia centro-meridionale». En *Archeologia della pastorizia nell'Europa Meridionale* (vol. II). Revista di Studi Liguri. Bordighera. 81-94.
- WHITTAKER, C.R (1988) *Pastoral Economies in Classical Antiquity* (Supplementary Volume núm. 14). Cambridge Philosophical Society, Cambridge.

Article publicat el maig de 2008